



# FACE À UN DANGER NATUREL IMMINENT, QUE FAIRE ?



VILLE DE ARUE

Ârue, tōu òire tōu hīroà

# ÉDITO

Dans l'hémisphère sud, au milieu du Pacifique, nous ne sommes pas à l'abri de risques météorologiques et des conditions naturelles inhérentes à notre climat. On pense au cyclone ou à la montée des eaux, mais les glissements de terrain et les incendies doivent aussi rester en tête.

Face à ces dangers, prévisibles ou non, les collectivités se sont équipées d'un « **Plan Communal de Sauvegarde** » qui recense tous les risques que l'on pourrait rencontrer et comment y faire face.

## **LA PROTECTION DES PERSONNES EST LA PRIORITÉ.**

La commune a créé une **Cellule de Crise Communale** pour coordonner les secours et répondre aux interrogations. Cette cellule est située à l'étage de l'école primaire Ahutoru. En cas d'alerte tsunami, elle est transférée à la mairie, à plus de dix mètres de haut.

Ce document vous aidera à aborder un de ces événements extraordinaires. Et, même s'il repose beaucoup sur la logique, il est bon de se la rappeler dans un contexte qui peut s'avérer anxiogène et où l'esprit peut être troublé.

Mme le maire, Teura IRITI



## **SOMMAIRE**

Se préparer en amont	page. <b>3</b>
Prévoir un sac d'urgence !	page. <b>4</b>
Pendant un risque majeur	page. <b>5</b>
La bonne attitude pendant l'alerte	page. <b>6</b>
Face à l'annonce d'un tsunami	page. <b>7</b>
Le plan d'évacuation en cas de tsunami	page. <b>8</b>
Le plan d'évacuation en cas de cyclone	page. <b>10</b>
Point sur les épidémies • Numéros d'urgence	page. <b>12</b>

# SE PRÉPARER BIEN AVANT !

## PRÉPARATION PERSONNELLE

- Personnes vulnérables** (c.-à-d. handicapées, malades ou âgées), faites-vous connaître auprès du service de l'action sociale communal en appelant le n° **40.50.20.47**.
- Informez-vous de la procédure d'urgence dans l'**école de vos enfants**.
- Trouvez qui pourrait **vous loger dans une zone non impactée** par un sinistre, au cas où.

## ITINÉRAIRES & RASSEMBLEMENT

- Informez-vous, grâce à nos cartes, des différents **itinéraires communaux d'évacuation**.  
→ RDV en page. 8-11
- Assurez-vous de connaître le **lieu de rassemblement** dans votre secteur.
- Notez, bien en vue, les **numéros d'urgence et les sites d'information**.

## PRÉPARATION DU DOMICILE

- Sachez où sont les **compteurs** pour, éventuellement, couper rapidement l'eau et l'électricité, et fermer le **gaz**.
- Élaguez** vos arbres.
- Vérifiez les **évacuations d'eaux pluviales**, les gouttières, etc.
- Mettez les **objets qui craignent l'eau** à l'abri et en hauteur.

## MATÉRIEL & SÉCURITÉ

- Assurez-vous de disposer du **matériel de base** (pelle, râteau, etc.).
- Assurez-vous qu'aucun objet ou matériel **ne peut s'envoler et vous blesser**.

# PRÉVOIR UN SAC D'URGENCE !

RÉUNISSEZ DE QUOI VIVRE QUELQUES JOURS  
DE MANIÈRE **AUTONOME**

## Ce sac doit contenir :

De l'eau potable et de la nourriture de secours (fruits secs, pots pour bébé, conserves, etc.);

Une trousse de premiers soins (paracétamol, bandelettes, pansements, alcool, etc.);

Un couteau suisse et un ouvre-boîte ;

Une lampe (avec des batteries en état) et des bougies (avec allumettes ou briquet);

Une radio qui marche avec piles ;

Des produits d'hygiène corporelle et du papier toilette ;

Un double des clefs de votre maison et de votre auto.

## Et, dans l'éventualité d'une catastrophe, ajoutez-y, juste avant son arrivée.:

Vos médicaments d'un traitement en cours ;

Vos papiers d'identité.;

Un téléphone mobile avec sa batterie rechargée.;

De l'argent ou votre carte de crédit.;

Quelques vêtements et chaussures de rechange.;

Des sacs de couchage.



# PENDANT UN RISQUE MAJEUR

## À FAIRE

- Restez informé en permanence (radio, télévision, etc.) ;
- Respectez les consignes des autorités ;
- Ne bougez pas tant qu'on ne vous en a pas donné la consigne officielle ;
- Gardez toujours un œil sur vos enfants ;
- Gardez votre sac d'urgence à portée de main.

## ET, EN CAS D'ORDRE DE CONFINEMENT

- Fermez et verrouillez toutes les fenêtres ;
- Assurez-vous de leur souplesse avec du ruban adhésif et calfeutrez le dessous des portes pour empêcher le vent d'y passer ;
- Éteignez ventilateurs et climatisation ;
- Restez au niveau du sol, jamais à un étage.

## À NE PAS FAIRE

### **N'ALLEZ PAS CHERCHER VOS ENFANTS À L'ÉCOLE !**

Les écoles disposent d'un **Plan de Prévention** et de **Mise en Sécurité** très bien rodé pour la sécurité des élèves. En dehors de toute consigne, aller les chercher en voiture ne ferait que créer et aggraver un embouteillage qui perturberait, voire empêcherait, l'intervention des secours (hélas, nous en avons déjà fait l'expérience...).



# AVOIR UNE BONNE ATTITUDE PENDANT L'ALERTE CYCLONIQUE



Évitez, bien sûr, de circuler à l'extérieur !

N'encombrez pas pour rien les numéros d'urgence (sauf, évidemment, en cas d'urgence avérée),;

Coupez l'eau, le gaz et l'électricité,;

Mettez à l'abri les animaux de compagnie !

En cas d'inondation, veillez à surélever vos biens précieux et calfeutrez les entrées de la maison pour ralentir et atténuer la montée des eaux,;

Mettez en sécurité les produits chimiques ou dangereux qui pourraient être source de pollution.



# FACE À L'ANNONCE D'UN TSUNAMI

Le bon sens appelle à rechercher, dans les plus brefs délais, un point en hauteur pour se mettre à l'abri.







Rejoignez-le en prenant votre sac d'urgence et en respectant les consignes des autorités, qui vous indiquent le refuge le plus proche.

Évitez de prendre votre véhicule puisque vous risquez fort de vous précipiter dans un embouteillage...

Pour rappel, n'allez pas chercher vos enfants. L'école se charge de les mettre en sécurité selon un protocole d'évacuation éprouvé.

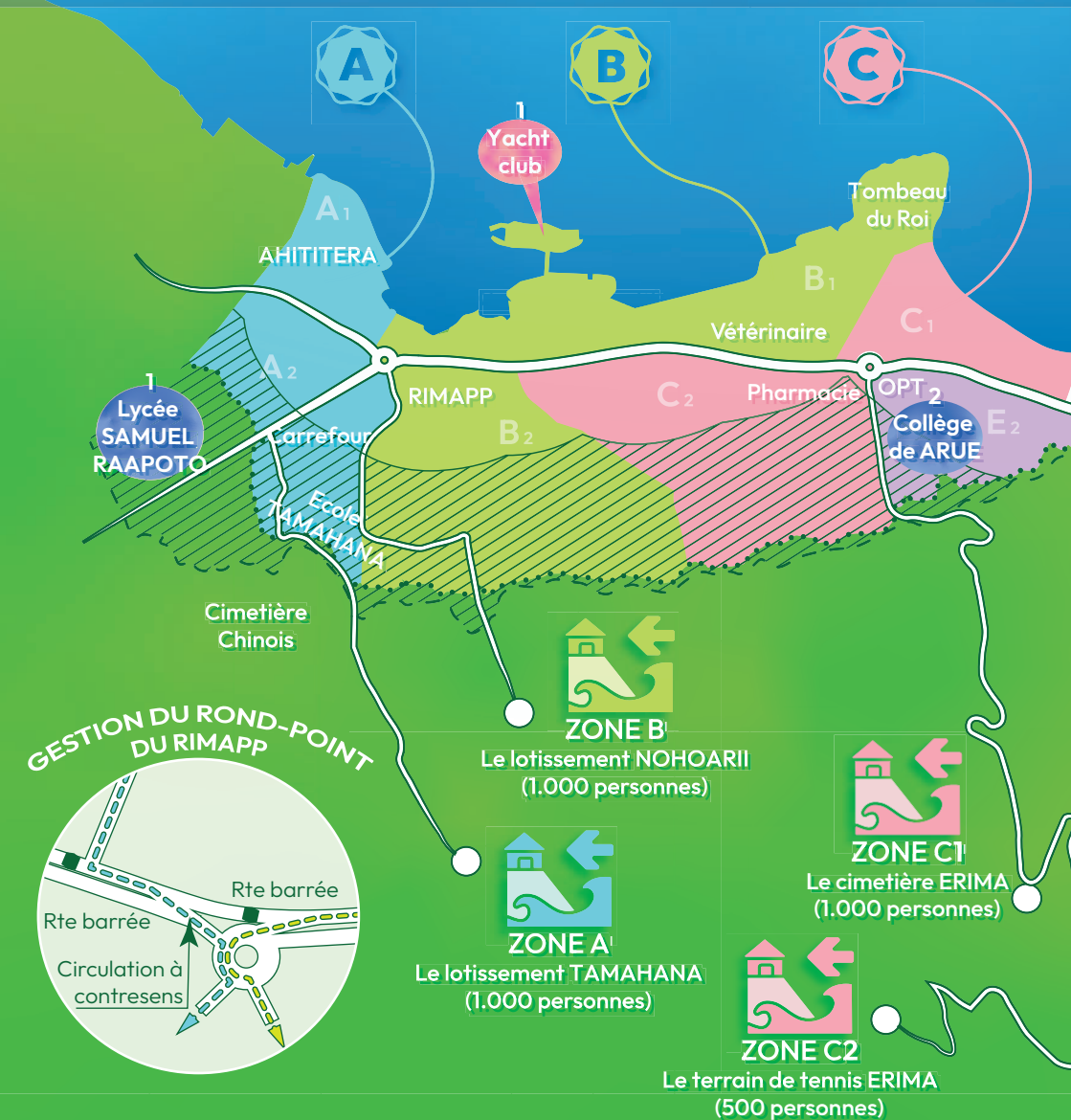


# L É G E N D E S

-  Chemins vers les refuges
-  Route de ceinture
-  Courbe de niveau 5 mètres
-  Courbe de niveau 10 mètres
-  Route barrée suite à l'évacuation des zones
-  Zone tampon à 300 mètres du littoral, non concernée par une évacuation

# ZONES À ÉVACUER

-  De ARAHIRI au rond-point
-  Du rond-point au Tombeau du Roi
-  Du Tombeau du Roi à la Mairie
-  L'Ecole AHUTORU uniquement
-  De la mairie à TEFAAROA
-  De TEFAAROA au bas du TAHARA'A



REFUGES  
PAR ZONE  
À ÉVACUER



Zone A



Zone B



Zone C



Zone D



Zone E



Zone F

SITES POTENTIELS  
D'HÉBERGEMENT

1

Le lycée Samuel  
Raapoto

2

Le collège de  
ARUE

SITES SENSIBLES  
À ÉVACUER

1

Le yacht Club

2

L'école  
AHUTORU

SITES DE REFUGE

A

Le lotissement TAMAHANA

B

Le lotissement NOHOARII

C

Le cimetière ERIMA  
et le terrain de tennis

D

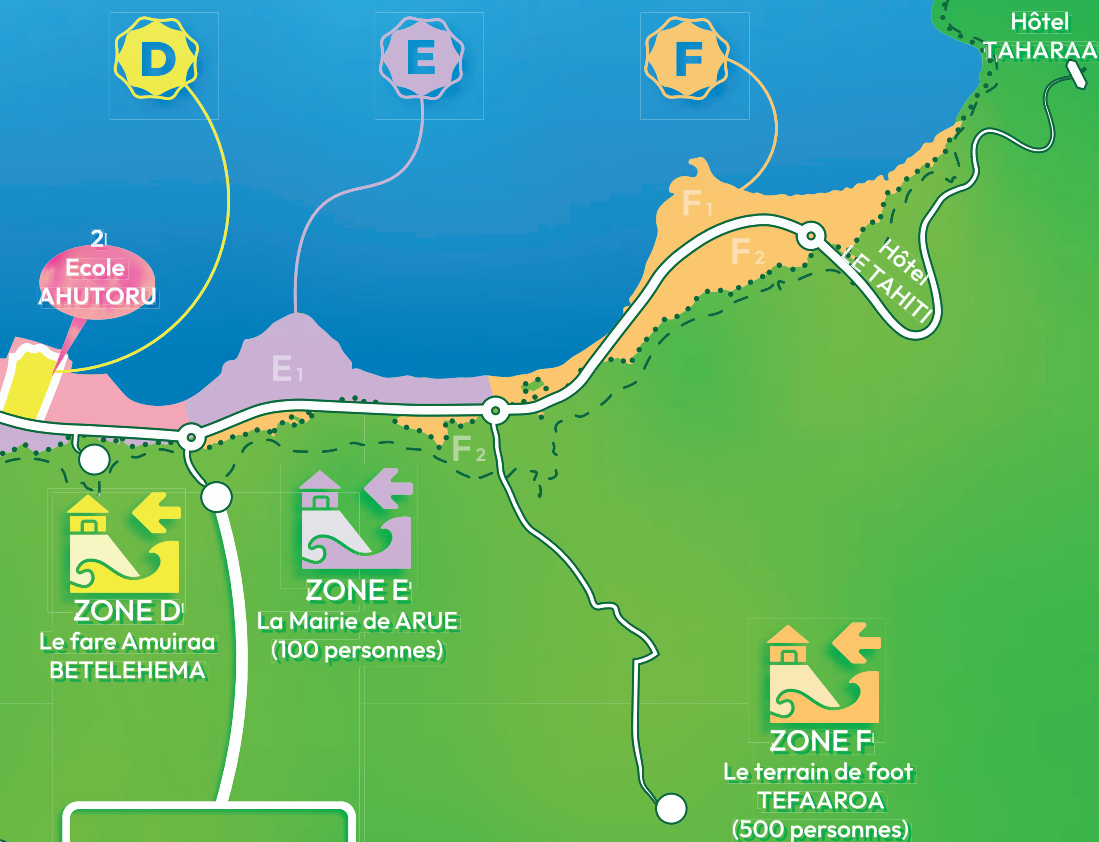
Le fare Amuiraa BETELEHEMA

E

Le parking de la Mairie

F

Le terrain de foot TEFAAROA



POSTE DE  
COMMANDEMENT  
TSUNAMI  
MAIRIE  
DE ARUE  
40.54.88.00\*

Carte d'évacuation  
**TSUNAMI**



VILLE DE ARUE

\*Numéro opérationnel uniquement en cas d'enclenchement du PC


# L É G E N D E S

 Chemins vers les refuges

 Route de ceinture

 Courbe de niveau 5 mètres

 Courbe de niveau 10 mètres

 Risque de surcôte marine moyen à fort

# ZONES À ÉVACUER



De ARAHIRI à Ah Sam Alu



De Ah Sam Alu au magasin Suzanne



Du magasin Suzanne à Beach House

# SITES SENSIBLES À ÉVACUER

1

Le yacht Club

2

L'école AHUTORU



Habitations précaires



# LISTE DES SITES DE REFUGE (ouverture en fonction des besoins)

- A** Le fare Amuiraa ZIONA  
Le dojo TAMAHANA  
Le gymnase FEI-PI  
L'église Sacré-Coeur
- B** Le fare Amuiraa BETELEHEMA  
Le dojo ERIMA Social  
Le plateau sportif ERIMA 3  
Le fare Amuiraa TINAI  
L'école de tennis ERIMA
- C** La chapelle Mormone

# SITES POTENTIELS D'HÉBERGEMENT

- 1** Le lycée Samuel Raapoto
- 2** Le collège de ARUE



REFUGE B1  
Fare Amuiraa BETELEHEMA

REFUGE B2  
Dojo ERIMA Social

REFUGE B3  
Plateau sportif ERIMA 3

REFUGE B4  
Fare Amuiraa TINAI

REFUGE B5  
Ecole de tennis ERIMA

POSTE DE  
COMMANDEMENT  
CYCLONE  
MAIRIE  
DE ARUE  
40.54.88.00\*

# Carte d'évacuation CYCLONE



VILLE DE ARUE

\*Numéro opérationnel uniquement en cas d'enclenchement du PC

# QUE FAIRE ALORS FACE AUX ÉPIDÉMIES ?

Un autre risque naturel insidieux : **les épidémies**. On pense à la grippe et aux moustiques, qui peuvent transmettre la Dengue, le Zika ou le Chikungunya. Il est donc important de lutter contre les gîtes à moustiques chez soi, en entretenant son jardin, ses gouttières, en évacuant ses encombrants, etc.

Tout aussi insidieuses sont les pandémies, comme la COVID. La vigilance doit être de mise et tenir ses vaccins à jour est primordial, surtout pour les personnes âgées, ayant une maladie chronique ou en état de faiblesse.

Graphisme : VAIA TAHITI • vaiaatahiti22@gmail.com • (+689) 89 76 65 33



## LES NUMÉROS D'URGENCE

CELLULE DE CRISE • MAIRIE DE ARUE (UNIQUEMENT EN CAS DE DÉCLENCHEMENT DE LA CELLULE) .....	<b>40 54 88 00</b>
STANDARD MAIRIE DE ARUE .....	<b>40 50 20 20</b>
POLICE MUNICIPALE .....	<b>40 43 19 15</b>
CENTRE DE TRAITEMENT DE L'ALERTE (POMPIERS) .....	<b>18</b>
GENDARMERIE DE ARUE .....	<b>40 50 73 05</b> ou <b>17</b>
JRCC (SECOURS EN MER) .....	<b>16</b>
SMUR .....	<b>15</b>
HÔPITAL DU TAAONE .....	<b>40 48 62 62</b>
CLINIQUE CARDELLA .....	<b>40 46 04 07</b>
CLINIQUE PAOFAI .....	<b>40 46 18 30</b>
MÉTÉO FRANCE .....	<b>442 708</b>
EDT DÉPANNAGE .....	<b>40 54 32 10</b>

MAIRIE DE ARUE .....	<a href="http://www.arue.pf">www.arue.pf</a>
HAUT-COMMISSARIAT .....	<a href="http://www.polynesie-francaise.pref.gouv.fr">www.polynesie-francaise.pref.gouv.fr</a>
MÉTÉO FRANCE — POLYNÉSIE .....	<a href="http://www.meteo.pf">www.meteo.pf</a>
JRCC .....	<a href="http://www.jrcc.pf">www.jrcc.pf</a>
PAGE FACEBOOK DE LA MAIRIE .....	Arue, une ville où il fait bon vivre
COURRIEL .....	<a href="mailto:mairie@arue.pf">mairie@arue.pf</a>